



Celestin Matějů
Akademický malíř

Obec Bačetín



Celestin Matějů

Akademický malíř

*6. 4. 1880 Bačetín †5. 4. 1959 Kolinec



Celestin Matějů - mladší věk

Protektorat Böhmen u. Mähren.
Protektorat Cechy a Morava.

Diktato: Křesťanský.
Diktato: Hrnec Křivá.

Der Taufmann: Nr. in S. Lauf. Nr.
Křestní matky: č. II in B. str. 268 Č. post. 4

Stempel -
Kolek

5
Bačetín
Avesl
W. E. D.
Č. ex. 449/95

**Geburts- und Taufschein.
Rodný a křestní list.**

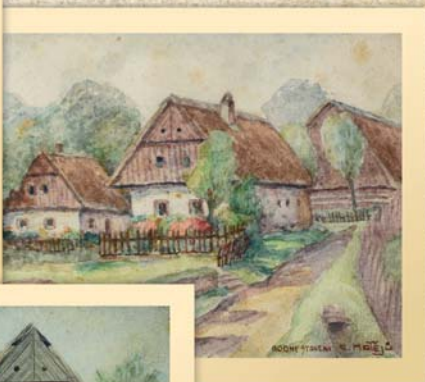
1913

Tag, Monat u. Jahr der Geburt	6. dubna
Den, wo die Taufe stattf. u. Jahr	1600 t. j. tisíc om set omdesát 7. dubna
Name des Kindes	Celestin Matějů
Geburtsort: Hausnummer	Bačetín
Mutter geboren	32
Religion: Nöbenstand	Polnische Bezirk Polnische ökr: Nové Město nad Metují männlich-katholisch Polnisch männlich Geburt Lohn männlich
VATER OTEC	Jan Matějů Katholik, poln. zahradník s Bačetína 64.32; mann. syn Josefa Matějů, poln. zahradník s Bačetína 64.32 a Marie, rosen. Hruškové s Rybného.
MUTTER MATKA	Anna Holá katholisch; mann. doctra Jiřího Holého, polnische zahradník s Mezilesí 64.74 a Alsběty, rosen. Suchánkové s Mlažkov.
Pfarrer Kolek	P. Josef Hamuš, Zaráf
Das selb Zeug Kennt u. vobden	František Čtyrtečka, obalupník s Rybného 64.66 Anna Grmová, žena podruha s Bačetína 64.32
Eichname Porodní sennika	Josefa Holá, s Rybného 64. 44
Anmerkung Poznámka	Die adelení farního úřadu v Žižkově se dne 22. I. 1909 čís. 229 vystoupil s Katolické církve a sčítává bez výjimky.
Gebten om Dekan-Pfar-Anst in Rybného, Örl. hory am Dato s dikatschko-ferne diktat v	19. května 1911

5.
Bačetín
Křestní
podpis nečitatelný.

Celestin Matějů - křestní list

Narodil se 6.4.1880 v č.p.32 v Bačetíně otci Janu Matějů, polnímu zahradníkovi z Bačetína a matce Anně Holé, rolnici z Mezilesí.



Bačetín rodné stavení č.p. 32

Č.p.32 bylo ve vlastnictví rodiny Matějů od roku 1771. V nápise na lomenici domu byl dochován nápis: „Bůh Požehnej dům a všem jež přebývají v něm. S pomocí Božskou a lidskou vystaveno obydlí toto s nákladem Josefa Matěje v Bačetíně L.P. 1863“. Josef Matějů byl Celestinův dědeček.





Jan Matějů - otec C.M.



*Anna Matějů roz. Holá
matka Celestina*



Jan Matějů na výměnku



Anna Matějů

Otec Jan byl ženatý dvakrát. Za první ženu pojal Alžbětu Ježkovou z Bačětína č.p. 2, s níž měl 2 děti. Josefa Matějů – nynější rod Matějů v Sudíně a Antonína Matějů – nynější rod Matějů v Kamenici. Po smrti manželky Alžběty se Jan oženil s Annou Holou z Mezilesí č.p. 74, s níž měl 7 dětí. Syna Jana Matějů – nynější rod Hofmanů v Bačětíně a Annu Matějů – bezdětnou. Dále syny Stanislava, Adolfa, Celestina a Bohumila a dceru Emílii.



sestra Emílie



neznámý portrét



*Anna Beková
matka manželky
Elišky (Elsy) Matějí*



akt

Jméno a příjmení, zaneprázdňeno a bydliště		Jméno a příjmení, zaneprázdňeno a bydliště		Jméno a příjmení, zaneprázdňeno a bydliště		Jméno a příjmení, zaneprázdňeno a bydliště		Jméno a příjmení, zaneprázdňeno a bydliště	
1908.	Matějů Eliška v. o Naléřů	1880	Jan Matějů přemyslovský v. o Naléřů	1880	Jan Matějů přemyslovský v. o Naléřů	1880	Jan Matějů přemyslovský v. o Naléřů	1880	Jan Matějů přemyslovský v. o Naléřů
1910.	Matějů Rudolf v. o Naléřů	1880	Jan Matějů přemyslovský v. o Naléřů	1880	Jan Matějů přemyslovský v. o Naléřů	1880	Jan Matějů přemyslovský v. o Naléřů	1880	Jan Matějů přemyslovský v. o Naléřů

Celestin Matějů - oddací list

První manželkou Celestina Matějů byla Eliška (Elsa) Beková, vzali se 24.12.1908 v Praze. Spolu měli syny Viléma (*8.8.1909) a Rudolfa (*14.10.1910). Elsa zemřela 17.10.1937 v Praze.



syn Rudolf



syn Vilém s rodinou



syn Vilém s rodinou



Celestin první školní roky prožil v obecní škole v Bačetíně. Poté žil v Červeném Kostelci a malířství vystudoval ve Vídni. S manželkou Elsou žili v Praze.

Josef Novák, Bačetín 44
1849-1917
(tchán Celestinova bratra,
v nejstarší hasičské uniformě)

Pořádal výstavy v Červeném Kostelci (1924) a v Rychnově nad Kněžnou (1925). V září a říjnu 1925 vystavoval v přednáškovém sále Městského divadla v Náchodě přes sto obrazů a různých kreseb. Mnoho prací pro tuto výstavu namaloval přes léto tohoto roku, kdy se v Náchodě často zdržoval. V tomto městě nacházel vhodné náměty i později. Svědčí o tom plátno „Náchodské náměstí 1927“. Muzeum hl. m. Prahy má jeho obraz „Staroměstské masné krámy v Praze“.



Reprodukce obrazů C. Matějů z Náchodska byla uplatněna také na řadě pohlednic. Nejznámější je asi pohlednice Masarykova nádraží v Praze.



Celestin Matějů se věnoval především krajinné malbě. Ve své době byl velice oblíbený. Poznáváme to z množství obrazů zachycujících nejrůznější místa severovýchodních Čech (Svatoňovice, Babiččino údolí, vesničky v Orlických horách), které se ještě dnes často nacházejí ve zdejších domácnostech. Dostávaly se sem při různých příležitostech, např. jako svatební dary.



Bohdašín č.p. 6



Báčetín č.p. 26



Hradčany



sv. Anna

V roce 1924 předal do nově vystavěné kapličky v Sudíně (osada obce Bačetín) obraz sv. Anny, které je stavba zasvěcena.

V roce 1926 namaloval obraz do bačetiňské školy a na zadní stranu plátna napsal věnování.



Píla v Habrové



Staré bělidlo Babiččino údolí Ratibořice



Celestin Matějů - starší věk

Celestin Matějů se přestěhoval do Kolince kolem r. 1940. Zřejmě již na důchod. Dokladem toho jsou malby z prostředí Kolince a okolí s uvedeným rokem 1940 a podpisem Celestin Matějů.

Žil a tvořil v domku čp. 202. Vlastníkem domku byla, tehdy již manželka Celestina Matějů, úřednice Anna Matějů, za svobodna Mertlová z Kolince. V domě č. 202 měl atelier.



Kolínec



Kolínec čp. 202



Kolínec čp. 202

Chodby, schodiště do podkroví a verandu vymaloval Celestin Matěju nástěnnými malbami rodné chaloupky a Babiččina údolí v Ratibořicích.



Zde v Kolinci namaloval řadu obrazů. Většinou to byly miniatury, kterými obdarovával své známé. Často svými obrazy platil protislužby, jelikož jeho příjmy byly velmi malé.



Bernartice u Kolínce



Bernartice u Kolínce



Kolínek č.p. 20



Kolínek č.p. 20

V r. 1940 obohatil Celestin Matěju kolinecký farní betlém o figury Tří králů.



Betlém v Kolinci

Zemřel 5.4.1959 v Kolinci a je pochován na místním hřbitově.



Celestin Matějů

Při nástupu na úřad mi někdo jednou zmínil Celestina Matějů. Nevěděla jsem o něm vůbec nic. Jen mi v uších znělo jeho jméno. Pak mi zvoníci vyprávěli o jménech pro zvony a mě napadlo, že Celestýn je krásné jméno pro zvon. Na oslavě jubilea mi pan Hofman ukázal obrazy prastrýce a bylo jasné, že se musím o našem rodákovi dozvědět více ...

... no a je z toho zvoníčka Celestina Matějů se zvonem Celestýn a Historicko-naučnou stezkou :)

Děkuji těm, kteří mě v tomto úsilí podporovali. Vy víte, bez Vás by ta nádhera nebyla!!! Byli jste trpěliví a snášeli mé: „Potřebovala bych to nejlépe hned!“.

Gábina Prýmusová

Zdroj:

Rodinný archiv Hofmanových z Bačětína

Rodinný archiv Svobodových z Prahy

Archiv městyse Kolinec – Jan Vích

Brožura Náchod v dílech profesionálních malířů



Vydala: Obec Bačetín 2017

u příležitosti otevření naučné stezky Celestina Matějů

Fotografie obrazů ve sbírkách v Bačětíně: Helena Bečvářová

Grafické zpracování a tisk: Tiskárna Rege, Opočno

Obec Bačetín

